



présente



A la mémoire de David Martos

Nuray Aktas
Anat
Guilmette Baghdadi
Katia Bornoz
Raffaella Bruzzi
Delphine Costier
DESSA
Nine d'Urso
Cécile Goffart
Krista Gerwing
Flavie Greuet
Sabine Gugler
Kidiste Hailu Degaffe
HduTrem
Stephanie Hottelier Arrowood
Isaline
Montserrat Llusà
Madjin
Daniela Markovic
Inès Massin
Mica
Fanny Michel
Andisheh Moghtaderpour
Eliane Monnier
Daniela Mossenta
Carine Nilson
Noiram
Annette Pasquier
SoRi
Elisabeth LUCICA Tschyrkow
Caroline Tschumi
Vandy



Artistes invité.es

Miguel Martos
Léandre Renoir
Isa Nieto

Mercredi 6 décembre 2023
18h30

fondation

Casino de Montbenon
All. Ernest-Ansermet 3
1003 Lausanne

Ville de Lausanne

FASCICULE D'EXPOSITION



Espace Artistes Femmes : Rose-Marie Berger a été lancé en tant que projet en février 2018. En 2020, il est devenu une association qui regroupe aujourd'hui près de nonante artistes femmes afin de contribuer à leur reconnaissance artistique autour du thème de l'intimité - le rapport de la vie à l'œuvre de l'artiste.

Après, entre-autres, une exposition inaugurale en mai 2022, deux expositions à la Maison de la Femme à Lausanne, une exposition au Museu de la Dona en Catalogne, une exposition à Powerhouse et à Meanquest à Lausanne, ainsi qu'aux garages du Flon au début de cette année, ainsi que deux expositions avec l'Ecole Hôtelière de Lausanne, Espace Artistes Femmes inaugure son espace d'art autonome à Lausanne.

Cet événement présente les travaux des artistes : Anat, Charlotte Aeb, Isabelle Ardevol, Kidist Hailu Degaffe, Daniela Markovic, Audrey Piguet et Pauline Schopfer.

Dans ce livret, vous découvrirez leur parcours ainsi que leur démarche artistique.

Plusieurs activités et médiations culturelles sont organisées tout au long de cette exposition pour créer un dialogue entre l'artiste et le public. Montrer la pluralité dans l'art. Créer des partenariats et des échanges avec des artistes invités.

Par ailleurs, l'Association propose régulièrement un programme culturel et divers événements. Toutes les informations et l'agenda détaillé sont disponibles sur le site internet de l'EAF.

Présentation de l'association

Espace Artistes Femmes : Rose-Marie Berger

Projet né en janvier 2018 puis devenu association en septembre 2020, Espace Artistes Femmes a été créé par Marie Bagi, titulaire d'un doctorat en Histoire de l'art contemporain et Philosophie. Elle est l'auteure d'une thèse publiée - L'Art au féminin I et II - qui traite de l'intime dans les œuvres des artistes femmes et leur reconnaissance tardive dans le monde de l'art. Son but est de donner un souffle nouveau à l'art contemporain en mettant en avant le concept de processus de l'intime.

Quelques mots de la fondatrice et présidente Marie Bagi au sujet d'Espace

Artistes Femmes : Rose-Marie Berger

« Il va sans dire que je souhaite mettre en avant les femmes dans le monde de l'art.

Aujourd'hui, nous parlons aussi bien de musées que de galeries d'art. L'important est de proposer un concept d'exposition innovant qui donnerait un nouveau souffle à l'art contemporain en contribuant à la visibilité des femmes dans le monde de l'art.

Le résultat d'une œuvre d'art n'est pas évident pour tout le monde et donc, pour la rendre accessible, il est essentiel de faire connaître le processus. C'est pourquoi je travaille avec des artistes femmes qui sont prêtes à faire de la médiation culturelle avec leur propre travail. Simone de Beauvoir disait « on ne naît pas femme, on le devient », moi je dis « on ne devient pas artiste, on naît artiste ». C'est un appel des profondeurs de notre être que nous pouvons percevoir à travers des œuvres conçues pour matérialiser un sentiment sur le monde ou sur les autres.

Informier le public intéressé par l'art - le travail des historiennes et historiens de l'art – mais qui n'a pas les connaissances suffisantes dans ce domaine est tout aussi fondamental.

Cet espace est un moyen de démontrer l'importance de l'art des artistes femmes pour la société. La sensibilisation de tous les publics pourrait conduire à une augmentation positive et certaine de l'intérêt artistique de chacune et de chacun.»

Pourquoi choisir de nommer l'association Espace Artistes Femmes : Rose-Marie Berger ?

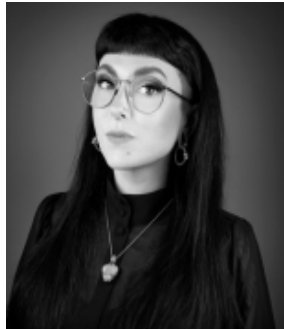
« Rose-Marie Berger (1922-2019) était l'épouse de l'illustre historien de l'art et personnalité suisse René Berger (1915-2009). Tous deux furent comme des grands-parents pour mes frères et moi. René Berger est d'ailleurs un exemple pour le monde de l'art. C'est en partie lui qui m'a donné l'envie d'en faire mon métier. Leur fils, Jacques-Edouard Berger (1945-1993), également brillant historien de l'art, a laissé une collection unique gérée aujourd'hui par la Fondation qui porte son nom. Rose-Marie Berger avait donc un lien tangible avec l'art, mais pas seulement au travers de ces hommes. En effet, elle était aussi une artiste de talent. C'est pourquoi, j'aimerais pouvoir présenter certaines de ses oeuvres dans cet espace et lui rendre hommage pour la femme et l'artiste merveilleuse qu'elle a été. Malgré le fait que son mari la soutenait dans son art, elle a préféré laisser briller ces hommes. Ce « sacrifice » est un exemple de la condition des artistes femmes à l'époque. D'une certaine manière, si nous évaluons la situation d'aujourd'hui, cette condition n'a guère évolué. C'est pourquoi cet espace est également ma contribution à la visibilité des oeuvres de Rose-Marie Berger. »

La Fondatrice et Présidente, Marie Bagi

Le comité de l'Association



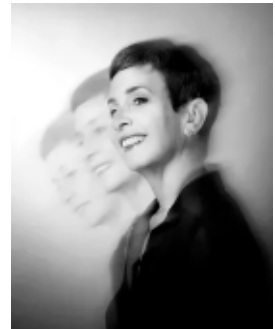
Marie Bagi
Présidente



Audrey Piguet
Vice-présidente



Daniela Markovic
Assistante



Katia Bornoz
Médiatrice culturelle



Isabelle Aeschbach
Chargée de communication



Raphaël Bagi-Laurent
Juriste



Nicolas Baechtiger
Membre

Rédaction et conception du fascicule

Katia Bornoz pour Espace Artistes Femmes : Rose-Marie Berger
Médiatrice culturelle et artiste peintre
www.espaceartistesfemmes.ch

Nuray Aktas

www.nurayaktas-art.com

Nuray est née à Gaziantep, en Turquie. Elle y passe ses jeunes années où sa vocation artistique s'installe peu à peu. En effet, depuis l'enfance, sa passion pour l'art et l'envie de créer a toujours été présente. En 1993, à l'âge de quinze ans, elle bénéficie d'une première formation sur la manière d'élaborer un portrait mais aussi sur la technique au crayon. Dès 1994, elle a l'occasion d'étudier la peinture à l'huile dans un atelier académique et où elle a pu exposer en même temps. Afin de se perfectionner, elle y est restée un an.



En 1995, au-delà de la peinture, elle a étudié le graphisme. Elle restait alors dans le monde de la créativité, me dit-elle. En parallèle, durant six mois, elle a suivi une formation dans la perspective et l'information technique dans un centre d'académie privée. De 1996 à 1997, elle participe à des expositions collectives. Dès 1998, elle s'installe en Suisse avec son mari. Depuis qu'elle est en Suisse, elle n'a pas eu l'occasion de réaliser beaucoup d'activité en lien avec la peinture qui continue à faire partie de sa vie. Même dans les phases où elle a dû étudier dans une autre discipline, Nuray a toujours continué à peindre. N'imaginant pas pouvoir en vivre, elle s'était résignée à rester dans son monde, comme elle se plaît à le dire. Cela a accentué son besoin de peindre. Des événements difficiles ont rajouté une envie encore plus animée de créer mais aussi l'envie de partager son art. Cet art, qui l'a toujours intriguée, fait partie de sa vie. L'art, selon elle, « c'est ce dont les âmes ont besoin pour s'exprimer »©

L'art est un langage universel, insiste-t-elle, car la couleur et la formes sont les seules connaissances essentielles pour communiquer.

L'art est un langage universel, insistera-t-elle, car la couleur et la forme sont les seules connaissances essentielles pour communiquer. L'art, continue-t-elle, lui a donné la liberté d'exprimer ses sentiments mais aussi ses pensées en dépassant les limites et les contraintes.

Chacune de ses peintures représente un souvenir personnel qui reflète un état, une pensée, un sentiment ou encore son être même. Tout dans sa démarche montre à quel point elle n'a jamais pu faire fi de la peinture.

(Créé par Marie Bagi)

"Cette œuvre reflète un moment des périodes difficiles de ma vie. Je pense à la façon dont notre lumière intérieure nous rend fort et mature dans les moments difficiles, et à la façon dont nous pouvons disperser les ténèbres de notre âme et trouver de l'énergie grâce à cette lumière."

La Lumière 01
Techniques mixtes sur toile 80 x 80



Anat

www.anatart.com



Née à Tel-Aviv, Anat vit en Suisse, à Lausanne.

Evoluant de manière intuitive, sa peinture se développe comme l'expression de ce qui l'habite. Ainsi c'est avec les couleurs et les matières qu'Anat construit ses tableaux qui s'aventurent dans différents registres, allant de l'abstrait au figuratif selon les périodes. Depuis 2011, elle joue avec les lettres hébraïques, intégrant dans ses tableaux l'alphabet entier, des mots, des paroles de sagesse et des prénoms - notamment dans « Lev of Love » commandé par l'Ambassade Suisse à Tel-Aviv et le « Tableau de Reliance » - et amenant le mouvement sous une forme inattendue dans ses pendules « Entre...temps ».

Le tableau a été réalisé en partant de David - דָּוִד - et Haïm - חַיִּים - signifiant la vie en hébreu. Puis se sont ajoutés des « yod » - י - la dixième lettre de l'alphabet hébraïque, la plus petite lettre de l'alphabet, qui est en quelque sorte celle de laquelle jaillit la Vie. 18« yod » dansent dans le tableau, 18 étant le chiffre de la Vie. A partir de là, c'est en encre acrylique et en broderie que le tableau a poursuivi son évolution, comme un jaillissement, comme une danse organique, un mouvement libre.

DAVID HAÏM (Vie)



David Haïm | 2023 | 50 x 50 cm, encre acrylique et fils sur toile

Guilmette Baghadi

www.guilmette.art



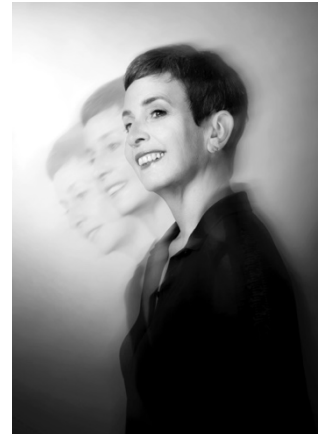
Guilmette a franchi les frontières traditionnelles entre l'architecture, la sculpture et la peinture tout le long de sa vie professionnelle. Architecte DPLG et Dipl.Ing., elle dessine et peint depuis sa tendre enfance. Durant ses études, elle a été élève libre à l'École des Beaux-Arts de Grenoble, dessin modèles vivants et sculpture, où elle a été suivie par Simone Magnan, second Grand Prix de Rome en 1954, avec laquelle elle se lie d'amitié et devient sa protégée. Son parcours est atypique. De parents iraniens, elle est née en Afrique du Nord puis déménage en France où elle poursuit ses études secondaires et universitaires. Pendant une trentaine d'années, elle va exercer son talent d'architecte et de directrice d'opérations en France, en Allemagne, en Pologne et aux Etats-Unis, en Arizona et en Californie. Elle vit en Suisse depuis 2015. Son identité artistique se caractérise par la simplicité et la pureté de la ligne qui sont essentielles pour elle. La symbolique y est très présente, notamment par le minimalisme des couleurs, afin de privilégier le ressenti des émotions et l'éveil des sens. Guilmette crée une forme d'art qu'elle veut porteuse de messages qui lui sont chers : l'essence spirituelle de l'être humain, l'unité de l'humanité, l'égalité des droits de l'homme et de la femme, le développement des vertus. C'est sa foi, la foi baha'ie, qui en est le moteur. Elle est passionnée par les profils minimalistes, l'expression du mouvement, la symbolique du cœur et le dessin de modèles vivants. A travers ses sculptures, elle explore principalement la beauté et les multiples facettes du corps humain, tout en œuvrant à d'autres projets. En tant qu'art-thérapeute, elle donne aussi des cours sur pierre stéatite. Guilmette expose régulièrement ses œuvres en solo et en groupe aux États-Unis, en Suisse, en Italie, en Grande-Bretagne, notamment à Londres dans le cadre du Women Economic Forum 2023 et avec G100 où elle est Advisory Membre dans le domaine de Art Leaderships and films, pour la Suisse, et en France notamment au Salon International d'Art Contemporain au Carrousel du Louvre en octobre 2021, 2022, 2023.



Couronne 40 x 40 cm, techniques mixtes sur toile

Katia Bornoz

www.katiabornoz.com



"Je reste passionnée parce que la beauté est rencontre, toujours inattendue...."

François Cheng

Passionnée par l'art, la décoration, l'architecture, je n'ai eu de cesse de trouver le moyen d'habiter l'espace, de le faire vivre : par la danse, l'aménagement d'intérieur et la peinture. Suite à ma carrière de danseuse à l'étranger et à une reconversion professionnelle, au sein du groupe Swatch, j'ai créé "Rêves d'intérieurs" entreprise de décoration et aménagement en 2013.

La créativité, l'art et la passion me guident. Le dessin et la peinture m'accompagnent sous différentes formes: plans, croquis ou encore meubles patinés.

Dans la peinture, que je pratique depuis quatre ans, mon intention est guidée par le geste, le mouvement. La quête de ma démarche et son sens me traversent et m'invitent à imaginer et m'égarer....oser, faire, refaire, chercher l'équilibre, me dévoiler. L'humilité et la vulnérabilité se faisant matière.

Depuis 2023, je suis membre de l'association Espace Artistes Femmes à Lausanne.

Septembre 2023: membre du comité Espace Artistes femmes au poste de médiatrice culturelle.

Je traverse les voiles. Je traverse les sens. Je traverse le cycle de vie et de mort.

Bouchra Aït Ahmed



Traversée, 2020, Pigments sur toile, 53 x 72 cm

Raffaella Bruzzi

www.raffaellabruzzi.com

Née à Milan, établie à Epalinges depuis 2008.

Entre 1999 et 2004, j'ai vécu entre la Suisse et l'Italie. Je suis arrivée pour la première fois à Lausanne en 1999 afin de suivre une année à l'EPFL. En 2001, j'y suis retournée pour mon mémoire, et en 2004 pour ma thèse de doctorat à la Faculté de Biologie et Médecine. Mère de 3 enfants, depuis 2010 artiste autodidacte, avec un parcours d'expositions entre la Suisse et l'Italie.

Ci-dessous les principales expositions

- 2012 Exposition collective - Galerie Jaykay - Carrouge
- 2015 Exposition personnelle - ELEMENTI - Maternité CHUV, Lausanne
- 2017 : Exposition personnelle - LE METAMORFOSI DELLA MATERIA, Commune d'Epalinges
- 2023 : Exposition des finalistes - Biennale Nazionale d'arte di Vercelli

Mon travail artistique explore principalement deux axes : celui de la matière et celui du paysage abstrait que j'appelle « I paesaggi dell'anima ».

Le tableau présenté dans ce contexte appartient à une série « Il mio mare » de la collection « i Paesaggi dell'anima »



La toile "Orizzonte Eterno" célèbre l'union entre la mer et le ciel, symbolisée par l'horizon infini où ces deux éléments se rencontrent. L'œuvre va au-delà de la simple représentation pour évoquer une dimension invisible, comme un rêve intime universel. Les nuances subtiles de bleus et de turquoises créent une perspective infinie, invitent à l'introspection, à plonger dans nos propres profondeurs.

La toile rappelle que derrière chaque horizon se cache une dimension invisible, une part de nous-mêmes que nous aspirons à explorer

"Orizzonte Eterno" offre ainsi une fenêtre vers un espace caché en nous, une vision poétique qui transcende notre réalité quotidienne, une invitation à explorer au-delà de ce que nos yeux voient, vers l'infini de nos rêves intimes.



« Orizzonte eterno », 80 x 100 cm, techniques mixtes sur toile

Delphine Costier

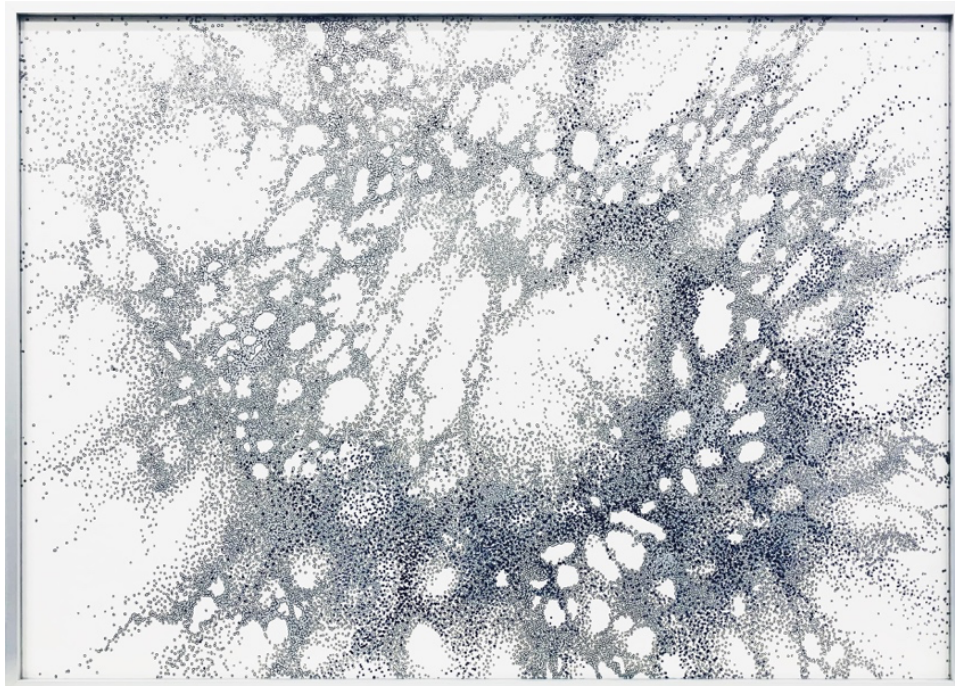
www.delphinecostier.ch

"Née à Lausanne en 1977, Delphine Costier a passé son enfance et son adolescence entre la région lausannoise et les montagnes valaisannes.

Depuis l'obtention de son diplôme d'art en 1998 (à l'ECAV), Delphine navigue entre les cultures à la découverte du monde. Elle commence par la Chine, puis s'installe en Angleterre où elle décroche un diplôme d'architecte d'intérieur à l'Université de Plymouth. Elle s'installe ensuite à Paris, avant de repartir quelque année plus tard pour un nouveau voyage de recherches et de développements artistiques sur les routes d'Asie, du nord du Japon à la pointe sud de l'Inde. Depuis son retour en suisse et l'ouverture de son atelier de création à Yverdon-les-Bains en 2011, elle poursuit ses recherches en dessin, en peinture et en Arts plastiques. "



"Depuis plusieurs années, mon travail artistique s'articule sur la relation qu'entretient l'Homme avec son environnement. Avec la pratique et le temps, la notion de l'Être et la manière dont nous interagissons avec notre entourage sont venues se greffer à mes questionnements antérieurs. Quelle place avons-nous prise dans la société ? Quelle place aimerions-nous avoir ? Où nous situons-nous vraiment ? Ainsi, la série « Nature Humaine » est-elle basée sur la nature de l'homme et la façon dont il évolue dans son écosystème. Les milliers de points symbolisent des êtres humains : certains sont alignés avec précision et d'autres, plus autonomes, s'installent librement pour assumer leur positionnement. Chaque point à son histoire, son parcours de vie et ses croyances." Delphine Costier



*De Nature Humaine - NH 235, 2019
Dessin encadré dans un cadre alu avec un verre anti-reflet
Encre sur papier, 50 x 70 cm*

Dessa

www.dessa-art.com

DESSA artiste-peintre et écrivaine est née Deborah Sharon Abeles en 1948 en Rhodésie du Sud (Zimbabwe). Suissesse depuis 1983, elle vit à Pully et travaille à La Conversion et à Berlin. Artiste internationale, multiculturelle et multidisciplinaire, elle est connue pour ses projets qui réunissent musique et arts visuels et/ou qui traitent de la mémoire collective.

En 2013, de nombreuses manifestations ont eu lieu dans le monde entier à l'occasion du centenaire du compositeur Benjamin Britten. En collaboration avec les éditeurs musicaux Boosey et Hawkes à Londres et à Berlin. DESSA a créé une série de peintures et de collages inspirés par « The Four Sea Interludes » de l'opéra de Britten « Peter Grimes ». Elle a séjourné dans la maison de Britten où elle consultait les partitions originales qu'elle intègre dans son travail. Toutes les œuvres sont publiées dans son livre intitulé « Do We Smile Or Do We Weep? ». Le tableau présenté est de cette série.



"Contrastes", collage ,techniques mixtes sur toile, 21 x 29 cm

Nine D'Urso

@ninedurso

Je m'appelle Nine d'Urso, et suis chercheuse en littérature et comédienne de formation.

Mes recherches plastiques se nourrissent profondément à ces deux sources ; d'une part je travaille toujours à partir de recueils de témoignages, et de l'autre je conçois mes installations comme un dialogue permanent avec le spectateur. L'œil et la main d'autrui sont donc primordiaux avant et après l'accrochage.



L'installation « Ce qui a commenc... » répond à une commande, sur le thème des fantômes. Plutôt que de chercher à représenter les fantômes, je me suis interrogée sur les conditions de leur apparition : comment naît un fantôme ? Selon moi, un fantôme naît dans la vie d'une personne au moment où un fil de vie (un désir, une relation, une personne, une activité) s'arrête. L'image qui m'a semblée la plus paradigmatique est celle d'une grossesse qui n'arrive pas à son terme ; le fœtus a existé, il était là dans le ventre mais n'a jamais été tenu dans les bras, n'a jamais vécu à l'air libre. Sous quelle forme existe-t-il alors ? Un petit fantôme, selon moi. L'installation se présente donc comme des dessins illustrant les réponses de personnes de différents âges et milieux, répondant à la même question :

« Qu'est-ce qui, dans ta vie, a commencé et s'est arrêté sans être arrivé à son terme ? »



Flacon en verre, huile de lin, dessin stylo pointe fine sur papier

Cécile Goffart

<https://cecilegoffart.com>

Née en Belgique, je découvre le monde artistique à travers la pratique de la danse, du théâtre mais aussi par le biais de différents cours de dessin et de création manuelle.

Petit à petit, je découvre la peinture et me lance de façon autodidacte à la découverte de l'acrylique, des pigments ainsi que de différentes matières qui me permettent de réaliser des toiles abstraites. La nature ainsi que les paysages marins sont des sources d'inspiration mais c'est au cœur de mes émotions que naissent mes tableaux. Chacun est un voyage, je sais où il commence mais jamais où il se termine. La peinture est pour moi un terrain d'expérimentation et de lâcher prise...



Tourments de la vie,
Cœur éploré de la perte d'un être cher parti trop tôt,
Combat contre la mort,
Combat pour la vie....



100 x 100 cm, techniques mixtes sur toile

Krista Gerwing

www.kapu13k.com

Née en 1962 à Vancouver, Canada, d'origine caucasienne & hawaïenne, Krista Gail Gerwing est élevée dans un milieu artistique. « Je suis en quelque sorte une conteuse d'histoires. Mon travail est un récit de choses vécues, observées ou rêvées; les trois se rencontrent parfois pour faire un seul discours. En ébullition constante, mes pensées suivent rarement une ligne droite mais plutôt un chemin sinueux avec de nombreux détours tout au long du parcours. »



« J'ai grandi en regardant mon grand-père derrière son chevalet, pinceau à la main, couleurs partout. Mes parents dirigeaient une galerie spécialisée dans l'art autochtone du Canada et j'ai eu la chance de pouvoir y travailler pendant que je poursuivais mes études de beaux-arts et design. »

Artiste résidente de plusieurs galeries à Vancouver dès son adolescence, Krista quitte le Canada pour la Suisse en 1983. Elle continue à exposer au Canada jusqu'en 2000 lorsqu'elle décide d'ouvrir Kapu13k Atelier Galerie à Bussigny-près-Lausanne. En 2017, elle déménage dans un espace plus grand à Bussigny pour mieux accueillir son travail et les activités de la galerie.

Tout au long de ma carrière, j'ai laissé les galeries d'art et les collectionneurs légèrement perplexes. Une semaine, je peins une œuvre qui crie si fort qu'elle en fait presque mal, la suivante, je crée un paysage ou une scène urbaine toute douce, facile à regarder et à vivre. Malgré leurs différences, chaque pièce est un reflet fidèle de moi-même. Je laisse, tout simplement, mon état émotionnel dicter le sujet, le médium et le style. Celle-ci parle de la beauté, de la sérénité, de la béatitude matinale.



Un beau matin, Lac Léman
Watercolour on Arches paper 300 gm / Aquarelle sur papier Arches 300 gm
15 x 25 cm unframed/non-encadrée
30 x 40 cm framed/encadrée

Flavie Greuet

www.flaviesg.art



Flavie Greuet est une artiste française dont le travail explore la relation entre le corps humain et la spiritualité. Sa quête artistique a été enclenchée par une période de profonde introspection suite à un accident de genou, qui l'a immobilisée pendant plusieurs mois. Cette expérience l'a confrontée à son monde intérieur, la poussant à reconsidérer des aspects essentiels de sa vie. Cette introspection a été le point de départ de décisions et de changements de perspective, dévoilant en elle une hyperesthésie qui l'a amenée à appréhender le monde avec une sensibilité nouvelle, à regarder différemment son environnement, et à apprendre à se protéger de manière inédite.

La puissance de l'esprit au-delà des contraintes du corps. Ce dessin révèle la profondeur de la détermination humaine, même lorsque le corps est maltraité, malade ou affaibli. L'art du Shibari, qui incarne à la fois la beauté et la contrainte, sert de toile de fond à cette représentation unique. Dans cette œuvre, le modèle, malgré les entraves et les tourments corporels, incarne la force intérieure qui transcende toutes les limites. Le Shibari est ici métaphore, symbole de l'adversité que la vie peut infliger. La corde, au lieu d'être un fardeau, devient l'outil par lequel la force de l'esprit se manifeste. Elle représente les défis physiques et mentaux que chacun peut rencontrer, qu'il s'agisse de maladie, de douleur ou d'obstacles inattendus. Cependant, le titre "Dominant" rappelle que c'est l'esprit qui détient le pouvoir ultime. L'esprit humain, résilient et indomptable, possède la capacité de guérir, de surmonter les difficultés et de décupler sa propre force. C'est un hymne à la guérison, à la persévérance, à la transformation intérieure. Malgré toutes les contraintes, l'esprit reste maître de son propre destin, capable d'atteindre des horizons inattendus. Ce dessin est un rappel poignant de la force intérieure qui réside en chaque individu, capable de dominer les épreuves et de transcender les limites corporelles.



Dominant : Ton esprit plus fort que ton corps Fusain et pastel gras sur papier – 70 x 100 cm – Juin 2023

Sabine Gugler

www.sabinegugler.com

Depuis toujours en quête de créativité, d'expression, intéressée par toute forme d'art, alors que j'étudie les lettres à l'université de Lyon, je me lance dans la peinture en suivant des cours aux Beaux Arts.

Depuis, je n'ai plus arrêté de peindre. A travers ma peinture s'exprime mon besoin vital d'expression et de liberté. C'est comme une poussée intrinsèque de l'urgence de partager, de communiquer, de m'interroger à propos de mon rapport avec ce qui m'entoure, ceux qui m'entourent et d'essayer de donner du sens. Les questions qui m'habitent se tracent un chemin et se révèlent dans un geste sur la toile. Peu importe la façon dont la peinture est posée, peu importe le medium utilisé, tant que quelque chose en émerge. J'aime peindre sur le sol, je me sens plus à l'aise, plus proche de la toile, je rentre ainsi littéralement dans le tableau et l'expression pure prend le dessus.

La matière, la texture, les lumières, les pigments, le papier, le charbon, les mines, les toiles, les encres, tour à tour avec le pinceau, mes mains, un chiffon, une baguette de bois, je m'implique, j'applique, je touche, je frotte, je caresse, je lisse, je gratte, JE RESPIRE...

Sabine Gugler



Bulles d'air – techniques mixtes sur toile – collage 70 X 70 cm

Kidist Hailu Degaffe
www.degaffesart.com



« L'art nous aide à mettre en lumière ce qui peut être négligé » comme elle le dit souvent. Pour elle l'Art c'est un dialogue, un mouvement. Elle croit que c'est une clé de communication, une clé pour éliminer les problèmes sociaux.

Être une femme . . . elle s'engage dans les thèmes et questions relatives aux femmes, aux enfants, comme la pauvreté, la famine, l'endurance. Ses portraits sans oreilles : le défi de ne pas pouvoir être entendu, porte les marques de la cage thoracique (influence de la grande famine des années 80 en Afrique de l'Est).

Souvent le symbole du tournesol et de la couleur jaune représente l'espoir dans la narration artistique de l'artiste. Ici, la colombe de "Magritte" vol dans l'univers avec le globe , étiqueté de valeurs bienfaisant.

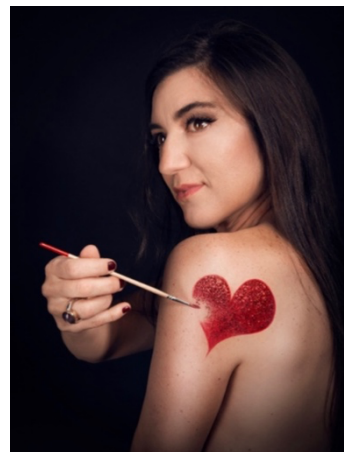


*'l'appel de la colombe',
Acrylique sur toile, dimensions 100 x 70 x 2 cm, 2017*

Hdu Trem

www.hdutrem.com

Franco-suisse, Hélène du Trémolet est une artiste autodidacte. Depuis l'an 2000, elle explore les thèmes des relations humaines et de l'amour, observe les interactions humaines tout au long de son parcours professionnel. Son art se caractérise par le cœur, sous toutes ses formes. Elle crée sa signature d'artiste le jour où elle fait encadrer pour la première fois une de ses œuvres...son ami l'encadreur du Jorat, n'encadre pas si pas signé...et c'est comme un déclic. C'est un point de départ - Juillet 2019 - qui la motive à commencer à diffuser son art, resté jusqu'alors secret ou diffusé auprès de ses proches uniquement.



Septembre 2020, rencontre avec l'aquarelliste Douglas Grenville et une collaboration artistique se concrétise : il s'agit de transformer sa matière artistique non utilisée, à savoir des aquarelles abstraites, et de la transformer, de lui redonner une nouvelle vie artistique.

« Dans toutes ses aquarelles vouées à ne pas exister, ou à ne plus exister, je voyais d'emblée les milliers de cœurs se former. J'ai tout découpé en forme de cœurs puis les ai assemblés en tentant de rendre les nuances et une nouvelle âme de cœur à son œuvre. Dans la philosophie Zen, on utilise l'original comme base pour évoluer, créer et déployer le champ des possibles. Cette œuvre Amour Abyssal, c'est aussi la renaissance d'une œuvre, un amour profond de la matière et de la symbolique du cœur. »



#1 Amour Abyssal, découpage et collage de matière émotionnelle, le papier d'aquarelles, 50 x 50 cm

Stéphanie Hottelier Arrowood

www.stephaniehottelierarrowood.com



Stéphanie Hottelier Arrowood est une artiste américaine et suisse qui réalise principalement des peintures à partir de différentes techniques (huile, acrylique et aquarelle) et des impressions en linogravure. Elle s'inspire souvent dans son travail de la nature et des thématiques de la femme et de l'environnement.

Avec ce tableau, de paysage abstrait, elle explore la gestion des émotions dans des moments intense. Les nuages éphémères sont en mouvement. Ce mouvement est aussi présent dans le titre <<exhale>>, qui implique un lâchement physique de respiration mais sert aussi comme rappel de la temporalité de chaque instant.

Elle cherche à mettre en valeur les espaces intérieur-les lieux de ressources-qui nous permettent de trouver de la paix et de la force. Ce tableau fait partie d'une série où elle peint un lieu de ressource unique et intime en suivant une méditation guidée personnalisée par son doula Aline Suchet.



Exhale, 50 x 50 cm techniques mixtes sur toile

Isaline

www.isaline-illustration.ch

Isaline est une illustratrice suisse spécialisée dans la l'illustration pour l'enfance. En 2013, elle débute un parcours artistique d'autodidacte à Rome où elle expérimente plusieurs techniques dont l'aquarelle, le dessin, le collage et la terre cuite. Durant ce séjour elle s'intéresse aussi à l'histoire de l'art et à l'archéologie. Elle peint quotidiennement dans un atelier et propose une exposition personnelle en décembre 2013. En 2015, Isaline décide de fréquenter l'école d'illustration Officina B5 à Rome pour affiner sa pratique. Elle participe à plusieurs expositions collectives. Aujourd'hui, elle vit à Lausanne où elle exerce son métier d'illustratrice comme indépendante.



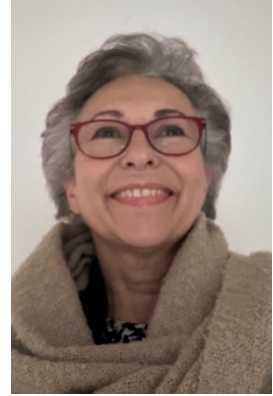
Notre quotidien. Habituel, prévoyant et rassurant mais fragile. Un souffle et il se disperse en découpes de papier. Contraint au changement, il nous reste de lui qu'un désir inaccessible ou un regard qui se perd au-delà d'une fenêtre depuis notre chambre d'hôpital, de notre cellule de prison. « Entre dix heures et midi » est une représentation d'un fragment de journée vécue lorsque nous sommes devenus qu'un spectateur de notre quotidien.



« Entre dix heures et midi »
Collage, 50 x 70 cm.

Montserrat Llusia

www.instagram.com/llusiamontserrat



Montserrat n'a jamais cessé de peindre depuis son plus jeune âge. Après avoir été gestionnaire, elle a ouvert un atelier d'encadrement et une galerie d'art qu'elle a gardé pendant 18 ans. Elle a eu un parcours très varié et elle s'est intéressée à diverses techniques avant de trouver celle qui lui correspondait, même si elle ne peut s'empêcher d'en travailler d'autres. En effet, elle a continué à se former en prenant multitude de cours avec des gens connus, soit avec Jean-Pierre Brasz de Paris, Etienne Krähenbühl plus local, Carles Bros artiste catalan de Barcelone, Johanna Herzog -Melkas de Finlande pour le papier et bien d'autres moins connus. Elle a continué pendant des années à se chercher... En parallèle, elle a donné pendant 35 ans, des cours de peinture et de dessin grâce au cerveau droit où elle a beaucoup appris avec les élèves, ils lui ont appris à se dépasser, à continuellement chercher de nouvelles méthodes. Ses projets en cours : Elle travaille différentes sortes de peintures, acrylique et goudron, pigments latex et poudre de marbre, elle éprouve beaucoup de plaisir à travailler avec ces matériaux. Elle ne se projette pas dans le futur, le futur vient à elle au fur et à mesure qu'elle avance, les idées viennent. On n'invente rien. Rien ne se perd, rien ne se crée, tout se transforme disait Antoine Lavoisier. Nous vivons une période complexe. Dans une ère de surexposition aux images, elle ne se sent, ni appartenir à quelconque style, ni avoir été influencée par aucun peintre. Sa démarche artistique est le résultat de ses expériences passées, de ses racines et convictions. Montserrat a rejoint l'association Espace Artiste Femmes en 2020 en tant qu'artiste.

« Time is out »

Le temps est écoulé...

- 1- Les horloges montrant le temps que passe David à l'hôpital
- 2- David qui part à travers les montagnes suisses et une partie de moi qui évolue à travers ces montagnes
- 3- cholancarcinome / la maladie
- 4- date de naissance et de décès
- 5- son nom David Martos
- 6- structure de la molécule infigratinib bio sciences représente le cancer hépatique



Time is out, 60 x80 x4,5 cm, techniques mixtes sur toile

Madjin

Madijin.com Artist

Karine Martineau - Madjin - est une artiste peintre et illustratrice Franco-Canadienne, originaire de Montpellier en France.

Dès son plus jeune âge, sa passion pour le dessin et la peinture se développe. Elle participe à de nombreux ateliers et résidences d'artiste. Elle effectue également un échange artistique avec la Chine pendant un mois à l'Académie des Beaux-Arts de Luxun en 2007.

Diplômée de l'École Supérieure des Beaux-arts de Nîmes, en France, en 2008 et de l'École des arts visuels et médiatiques de l'Université du Québec à Montréal

(U.Q.A.M), en 2010, elle a reçu la bourse Charest-Wallot Printemps, pour son œuvre Château D'ô, à la galerie de l'U.Q.A.M, en 2011.

Elle a participé également à plusieurs événements artistiques au fil des années tels que la FIAC à Paris, la Biennale de Montréal, la Francofête de l'Université McGill.

Elle explore actuellement les liens entre la danse et la peinture en créant des performances en bodypainting. Parallèlement à cette recherche, Madjin réalise un projet de portraits d'artistes femmes contemporaines provenant de différents pays.



Crayon graphite et fusain sur papier Canson

Daniela Markovic

www.danielamarkovic.com

Née le 19 décembre 1976 à Rambouillet de parents d'origine serbe, elle grandit au sein d'une famille attachée aux traditions et aux valeurs strictes et rigoureuses du travail.

Très tôt, elle éprouve le besoin de s'évader à travers différentes formes d'art : elle dessine, peint, modèle et sculpte.

On retrouve son amour pour les matières dans la plupart de ses œuvres. La présence des volumes comme des épaisseurs, se retrouve tout au long de son processus de création.

Elle cherche à fixer l'image ainsi que les sentiments procurés par un paysage ou un sujet.

Après des études d'économie en Allemagne et en Angleterre, elle part vivre sept ans à Londres avant de s'installer en Suisse, au bord des rives du Lac Léman, où elle reprend ses pinceaux.

En 2019, elle expose une première fois à Lausanne une série de toiles sur le lac Léman intitulée «Roi de nos Lacs». En 2020, une nouvelle série «À fleur de peau» ayant pour thématique l'intime et la fragilité de la femme prostituée voit le jour. 'A fleur de Peau' a depuis été exposée à Marseille (2021), Lausanne (2022) et Rambouillet (2022). Aujourd'hui, elle est étudiante en Licence d'Arts Plastiques à l'université Paris 1 Panthéon-Sorbonne (L2) dans le but de perfectionner son savoir-faire et son approche artistique.

"La Naissance d'une Étoile" a été créée en hommage à David Martos, qui a combattu avec détermination le cholangiocarcinome. Cette pièce vise à capturer l'essence de sa lutte, tout en transmettant un message d'espoir et de renaissance. Sur une toile ronde, dont la forme même évoque un cycle perpétuel de renaissance, un homme façonné en papier kraft, vulnérable et fragile, semble flotter dans l'obscurité de l'espace. C'est un symbole poignant de la vulnérabilité humaine face à la maladie, capturant l'essence même du combat de David. Au cœur de cette composition, l'abdomen de l'homme se transforme en un arbre délicatement tressé de papier kraft, orné de feuilles d'or. Cet arbre incarne l'espoir et la renaissance. "La Naissance d'une Étoile" est une ode à la vie, à la lutte contre la maladie, et à la possibilité de trouver la lumière, même dans les moments les plus sombres.



Naissance d'une étoile, techniques mixtes sur toile, 80 cm diam.

Inès Massin et Maude Freymond Wanner

<http://www.kyoshin-ikebana.com/>

Inès Massin a été initiée à l'art de l'ikebana au Japon en 2008. Elle partage sa passion en enseignant cet art à Lausanne depuis 2017 et en participant à de nombreuses expositions collectives à Singapour, Bruges, Berlin et en Suisse.

Maude Freymond Wanner pratique la sculpture depuis 2002.

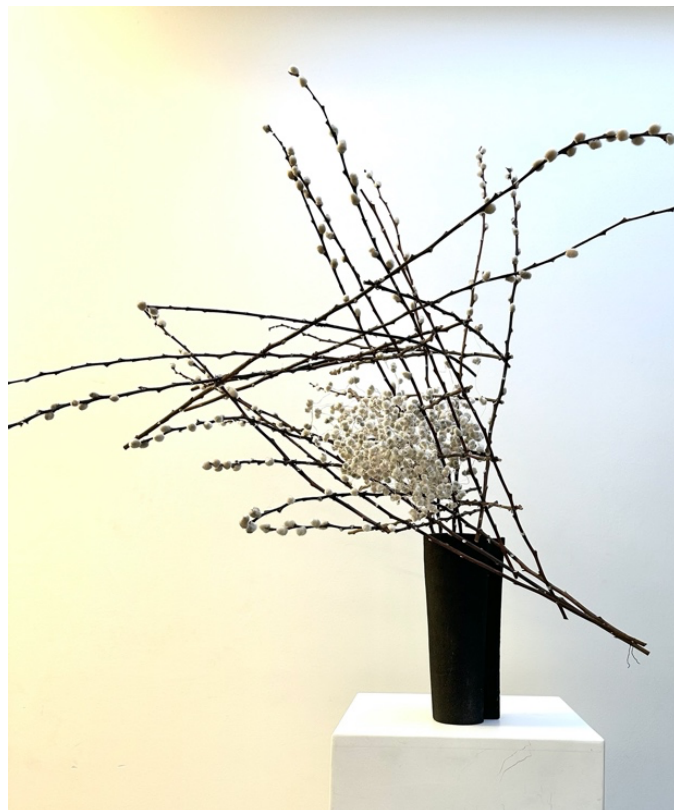
Elle se tourne vers les arts éphémères et est initiée à l'art de l'ikebana lors de son arrivée en Australie en 2014. Elle a participé à plusieurs expositions collectives à Sydney, Bruxelles et en Suisse.

Leurs créations ont été publiées par Stichting Kunstboek dans les ouvrages Ikebana: Opposites attract (2023) ainsi que "Masterclass Ikebana" (2020) - éditeur de référence mondiale en matière d'ikebana.

Leur pratique de l'ikebana a évolué vers la création de sculptures uniques, originales et durables, qu'elles soient végétales et en matériaux recyclables.

Leur collaboration artistique a évolué vers un travail « à quatre-mains » qui célèbre la complicité, la fluidité, l'intuition féminine et leur choix de placer la beauté dans leur quotidien.

Photographe ©Mag fom Moonlight.



Saufe, sculpture avec saule à chatons

Mica.

www.mica-peinture.ch

Une maturité artistique, options arts visuels, obtenue à Genève en 1988, diverses expériences et une formation suivie à l'Academy of Art de San Francisco entre 1989 et 1990 m'ont amenée à développer ma propre technique. Pigments mélangés à un liant acrylique, papier, encre de Chine, collages, ...

Un stage de sculpture à Châtelus-Malvaleix (F) en 2010

et le début d'une histoire autour de la matière, en parallèle de la peinture et du dessin.

Une bourse de recherche de la Ville de Neuchâtel obtenue en 2021 et la découverte du découpage et du jeu de lumière dans la création d'une installation artistique.



«Eclat de l'absence»

Tout être vivant, dans toute sa diversité et sa complexité, laisse une empreinte indéniable de son passage sur terre. Sa résonnance continue à travers les souvenirs précieux des moments partagés et restent gravés dans nos cœurs et dans nos esprits, même après leur disparition.

J'ai composé cette toile comme un témoignage de présence dans l'absence...



Techniques mixtes sur toile, 80 x 70 cm

Fanny Michel

artiste plasticienne

www.fannymichel.ch



Fanny Michel vit et travaille à Lausanne. Elle crée, dessine et peint depuis son plus jeune âge. Elle a commencé sa formation à l'École supérieure d'arts appliqués à Vevey, puis en atelier privé et poursuit son apprentissage en autodidacte.

Elle commence son travail en extérieur, dessinant dans des carnets ou photographiant. Puis elle poursuit en atelier dans une exploration libre, se plongeant au cœur du processus créatif. De la rencontre avec différents matériaux tels que peinture, pigments naturels, marc de café, matériaux de récupération, naît une rêverie. L'artiste s'autorise à « flâner » dans ses sujets de prédilection, qui vont s'organiser par couleurs, en thèmes différents.

La série OCRES présente des variations poétiques autour du thème des objets mal-aimés, des petites choses insignifiantes et aussi de la puissance de la nature.

La série BLEUS, révèle des paysages connus ou imaginaires dans lesquels Fanny Michel intègre des personnages, exprimant ainsi sa réflexion sur la place de l'humain dans la nature et questionne aussi la place de l'imaginaire dans nos sociétés, en lien avec la protection de tous les êtres vivants.

Dans les VERTS, ce sont des scènes de forêts, des plantes dans lesquels apparaissent aussi des personnages.

Une autre collection intitulée "objets indésirables", débute en 2012 avec des dessins et peintures de pylônes électriques, puis évolue désormais vers de nouveaux sujets métaphoriques tels que des murs recouverts de graffitis, barrières ou cabanes abandonnées.

Depuis 2014 elle accompagne des personnes dans leur recherche de bien-être avec l'art pour prendre soin de soi, en séances individuelles, ou en groupe lors de week-end thématiques dans son atelier d'art-thérapie.

Dans la rencontre entre le monde réel et le monde des pensées, comment les événements de la vie prennent-ils place dans notre mémoire ? Ce petit dessin raconte une histoire qui pourrait commencer dans le secret de la forêt, un jour nuageux, il n'y a pas très très longtemps... je vous invite à regarder, à vous plonger dans les rêveries qui émergent en vous et à continuer cette histoire.



« Rêve, mon petit feu » 13,8 cm x 10 cm, 2023, peinture acrylique et encres sur papier, avec encadrement

Andisheh Moghtaderpour

Andisheh-moghtaderpour.jimdosite.com

Née en 1971 à Washington D.C.(USA). De nationalité iranienne et suisse, Andisheh a grandi en Iran de 1976 jusqu'à 1997. Ensuite, elle a voyagé et vécu au Cambodge (1997-1998), en Colombie (1999-2001), au Cameroun (2002- 2004), en Afrique du Sud (2004-2006), à Madagascar (2007) et vit à Genève depuis 2008. Elle commence son expérience artistique en 1986 et jusqu'en 1995, elle suit des cours privés de dessin et de peinture et obtient une Licence de Peinture (BA) de l'Université « Azad » de la faculté d'Art et Architecture de Téhéran (1993-1998).

Andisheh est membre de l'Espace Artistes Femmes : Rose-Marie Berger de Lausanne, l'Académie des Arts-Sciences-Lettres de Paris, membre Newcomer chez Visarte Genève et la communauté d'artistes francophones Art x Terra, Montréal Québec.



Cette œuvre fait partie d'une série animalière. La relation des humains avec la nature et les animaux et entre eux. Toujours à la recherche de la compréhension de ce monde et ce qui m'entoure.

Elle montre une relation douce, l'expression des émotions et l'affection entre deux oiseaux. Le mouvement et une énergie positive, et en même temps la déconnexion de l'apparence et des influences extérieures. Ils restent dans leur propre monde.



Affection #2, 2015, huile sur toile, Dimensions : 75 x 57 cm

Eliane Monnier

<https://eliane-monnier.com>



Grâce à une voisine globe-trotter qui la prend sous son aile, Éliane Monnier prend goût très jeune aux voyages. C'est d'ailleurs au Mozambique où elle vit plusieurs années avec son mari et ses enfants, que germe et grandit un intérêt pour la peinture.

Eliane Monnier se forme auprès de divers artistes en Afrique et en Suisse puis, se perfectionne en suivant la formation continue M-Art à Genève. Ses œuvres ont été présentées à l'occasion de plusieurs expositions individuelles ou collectives en Suisse, en France et au Mozambique.

En 2014 elle crée l'Atelier du Baobab à St-Saphorin en Lavaux, lieu de création et de rencontres où sont proposés divers cours de peinture et stages de carnet de voyage.

Membre fondatrice de l'association des Carnettistes Helvétiques en 2019, Eliane Monnier en assure la co-présidence.

Le périple de l'humain sur terre et son rapport au monde me questionnent. Une exploration qui évoque la fragilité de la vie et interroge le sens de la beauté. Chacun de mes tableaux trouve sa source dans une émotion, un émerveillement, ou une rencontre.

« Le cueilleur d'étoiles II », réalisé au broux de noix et encre sur papier, invite les spectateurs à plonger dans un paysage imaginaire. Faite d'ombre et de lumière, cette œuvre nous rappelle que, même au milieu des tourments de la vie, il y a toujours un espace pour l'espoir, la lumière et la persévérance. Un tableau qui nous incite à continuer de tendre la main vers les étoiles, quelle que soit la tempête qui fait rage autour de nous.



*Le cueilleur d'étoiles II, broux de noix et encre sur papier, 2019, 28x38 cm
Cadre en bois et passe-partout*

Daniela Mossenta

www.danielamossenta.ch

Années 1950 fuyant la misère, les Italiens migrent en Suisse. Daniela a quatre ans et demi quand elle traverse la frontière avec sa mère pour rejoindre son père dans le canton de Neuchâtel (CH). A l'époque, les Italiens sont malmenés.

Des " *moins-que-rien, ces étrangers !* ", dit-on. Et pourtant, il fallait faire sa place. L'école l'y a aidée, même si parfois sous les insultes et dans la douleur. A quatorze ans, Daniela rêve de devenir artiste-peintre. Aux cours de dessin, elle s'entend dire : " *Tu n'as pas assez de talent pour ce faire* ". Le rêve émiétté, Daniela se lance alors dans des études et apprend une profession qui lui permet de vivre et fonder une belle famille. Timide, néanmoins audacieuse à soixante ans, elle se lance dans une vie artistique quand sa fille lui offre un bon cadeau pour suivre un cours de pastel. Sans grande conviction, Daniela s'inscrit en 2009 au cours dispensé par l'artiste peintre et sculptrice Solange Berger. Les premiers contacts avec les craies et le papier sont hésitants. Sous les encouragements de Solange, Daniela persévère ; l'enthousiasme ne tarde pas à se manifester. Une fois le cadeau épuisé, elle suit quelques cours en semi-privé dans l'atelier de Solange, puis fait une pause. En 2015, elle fréquente l'atelier d'Albeiro Sarria, artiste peintre et sculpteur colombien. Albeiro la stimule et l'aide à prendre confiance en elle. Au terme d'une année de cours hebdomadaires, Daniela continue à peindre seule tout en occupant un espace dans l'atelier d'Albeiro, avec deux autres artistes. En décembre 2017 et 2021, Albeiro lui propose de participer à une exposition collective au Péristyle de l'Hôtel de Ville de Neuchâtel, avec lui et les deux autres artistes. Succès.

Depuis 2018, Daniela travaille seule et se jette dans l'arène des regards connus et inconnus, non sans appréhension certes, mais avec la conviction que la vie vaut la peine d'être vécue en pleine lumière quoi qu'on en dise.

Lors de l'inauguration de EAF du 8 mars 2021, à Paudex, Marie Bagi a offert un bouquet de tulipes encore en bouton, à toutes les artistes présentes. Le lendemain matin en contemplant le paysage devant chez moi, je m'aperçois que les tulipes s'étaient habillées de la même couleur que le ciel annonçant l'arrivée du soleil.



Les Tulipes de l'aube juillet 2021

Pastel sec sur papier blanc 68 x 38.5 cm, avec encadrement 91x61

Carine Nilson
cnilson.gallery



Carine Nilson partage un atelier à Lutry pour ses créations en autodidacte, tout en gardant un parcours dans l'architecture. Elle expérimente différentes techniques, principalement la peinture acrylique et les collages sur toile. Le climat extrême et le Lac Léman ont une importance particulière qu'elle met en perspective avec ses lumières changeantes, toujours de façon abstraite. Les thèmes forts de l'actualité l'inspirent pour des collages sur toile tout en liant les éléments entre eux par de la peinture. Les effets subtils de brillance se retrouvent dans tous ses tableaux qui se veulent "vivants" selon l'angle de vue du spectateur.



Inspiré des lumières du Léman, 50 x 70 cm, acrylique sur toile

Noiram

www.noiram.art

Née en 1985, j'ai grandi dans une maison en bordure de forêt, entourée de la nature et pleine de peintures. Pharmacienne de formation, je reprends mes pinceaux il y a quelques années pour laisser place à ma créativité et à mon monde intérieur.

Les pieds enracinés dans le sol et la tête dans le cosmos, j'oeuvre à créer des univers où je puisse me perdre en contemplation et laisser mon esprit s'envoler.



RELIQUE

Au plus profond de toi, tes peurs se sont gravées
Au plus profond de toi, tu as enfermé ta tristesse
Au plus profond de toi, ta colère s'est figée
Ton corps te trahit
Et tu couves jalousement ce trésor enfoui dans tes entrailles
Qui t'a précipité dans ton propre abîme, à la rencontre
de toi-même
Déconcertante lumière



*Relique, Automne 2023, 59 x 128 cm,
techniques mixtes sur toile*

Anette Pasquier

www.bethusy-art.ch



Annette Pasquier est née en Pologne en 1972. Elle a, depuis l'enfance, consacré son temps libre à l'apprentissage et à la pratique du dessin et de la peinture.

Artiste-peintre, Illustratrice, Architecte d'intérieur, son travail se caractérise par une recherche d'harmonie et un jeu entre les matières, les structures et les couleurs.

Ses tableaux et illustrations sont chargés d'une énergie positive toujours associée à cette touche d'élégance architecturale ou abstraite.

Elle vous fait partager, à travers de ses œuvres, la puissance de la couleur, de la lumière et des formes. C'est, ça voit d'expression pour illustrer et transmettre la beauté de la vie.



Entrée verdoyante, Acrylique sur toile, 120 × 100 cm

Sori

www.soriartiste.com

Sophie Richard (nom d'artiste SoRi) est une artiste française. Après un bac d'Arts Appliqués, elle entreprend des études en stylisme de mode où elle découvre sa passion pour le travail de la matière. La matière, justement, c'est ce qui met ses sens en éveil, et SoRi admirative de l'œuvre de Pierre Soulages nous le transmet bien à travers ses œuvres : textures, motifs, tissus Wax, dorures... Elle aime jouer avec les oppositions : lisse/texturée, mat/brillant, plat/épais, uni/bariolé... Il n'y a qu'à observer de près ces tableaux pour sentir l'appel du toucher.

SoRi aime explorer et mixer différentes techniques. Influencée par ses contemporains tels que Miss Tic et Raf Urban du StreetArt, elle pratique la technique du pochoir aux sprays. A celle-ci, elle associe souvent l'Art textile en cousant directement les tissus sur la toile et parfois l'application de feuilles d'or ou le marouflage ; variation de support également, tel le carton... l'essentiel est que l'alchimie entre eux s'opère et suscite une envie de caresser l'œuvre pouvant aller jusqu'à une certaine sensualité.

L'influence du design textile se ressent aussi dans le processus de création de l'artiste : à partir d'une première œuvre originale, SoRi crée toute une série d'œuvres faisant partie de la même collection. Comme dans le milieu de la mode, SoRi organise ses œuvres sous forme de "lignes" (Africa, Femmes artistes /stylistes...). Leur point commun ? Le sujet central est l'humain, plus particulièrement la représentation des femmes peintes par une femme, dans un milieu de l'art encore trop majoritairement masculin ; des portraits de femmes anonymes ou célèbres mais non reconnues à la hauteur de leurs homologues masculins.

Au delà du visuel, SoRi est en quête de sens. Que raconte tel tissu ? Le wax, par exemple, chacun des motifs a un sens propre ; le motif nommé « Si tu sors, je sors » et illustré par des oiseaux sortant de leur cage symbolise l'égalité entre Homme et Femme. Ainsi, SoRi propose souvent des œuvres à double lecture avec un message féministe intrinsèque. Il lui aura fallu deux décennies pour parvenir à définir le sens de sa création artistique entreprise depuis 2020.

SoRi apprécie d'exposer également dans La plus grande galerie du monde : la rue... afin de partager avec le plus grand nombre ses portraits réalisés aux sprays et pochoirs. Elle réalise également en collaboration avec des streetartistes reconnus, tels que JACE, des fresques murales dans l'espace public.



Sonia RYKIEL... même couleur de cheveux, mêmes initiales que SoRi, comme une évidence. Tout a commencé avec une petite robe à rayures de cette styliste. Une première version avec ce vêtement cousu sur la toile a d'abord été créée. Puis, ce portrait black & white a été réalisé aux sprays et pochoirs dessinés et coupés à la main avec des ajouts orange à l'encre acrylique orange brillante de marqueurs GROG. Deux versions StreetArt ont également vu le jour à Lyon et ses environs.

La beauté sera toujours rayée, 2022, 80 x 80 cm, Sprays et pochoirs (7 layers) + Encre acrylique orange marqueur GROG sur toile de lin

Elisabeth Lucica Tschyrkow

Facebook : ElisabethLucica Tschyrkow

Née à Paris d'origine Russe et Arménienne, avec un lien de parenté avec le poète Russe, Mikhaïl Yourevich Lermontov, Elisabeth a été intéressée par l'art depuis l'enfance, quand elle a exposé ses tableaux à Lycee des Nations, Bellevue/l'Ecole Internationale de Genève.

Elisabeth a travaillé par la suite dans les services financiers et dans le secteur du commerce aux États-Unis, en Suisse, en Russie et au Royaume-Uni où elle était responsable de la région Europe centrale et orientale, Moyen-Orient et Afrique.

Ensuite elle était consultante indépendante ce qui lui a permis d'avoir plus de temps à consacrer à la peinture. Elle a suivi des cours de la critique de l'art avec les artistes Marie-Laure Besnard, Divonne, France, 2016-2020, Alain Gegout, Brétigny, France, 2013-2015 et Montserrat Llusia, Versoix, Geneva, 2011-2012.

Elisabeth peint à l'acrylique et utilise parfois des collages. Elle peint surtout des paysages et des scènes de l'eau qui frisent l'abstrait, avec une atmosphère calme et apaisante. Elle aime beaucoup peindre sur la soie, des foulards.

À la mémoire de David Martos Porras, bien qu'il nous ait quittés, son esprit demeure.

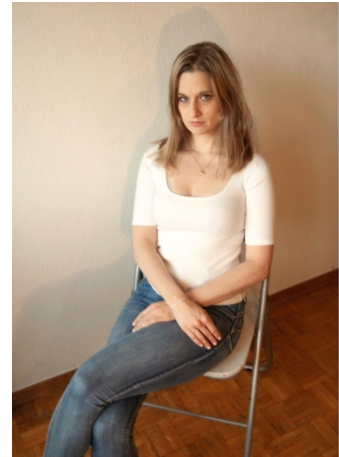
C'est avec l'enthousiasme pour la vie et la liberté de la nature que nous nous souvenons, de David Martos Porras, comme un oiseau précieux qui s'envole. Cette peinture est inspirée par la photo de David Martos Porras sur la plage.



Acrylique sur toile, H 55cm X L 46cm

Caroline Tschumi

@carolinettschumi



Caroline Tschumi (1983, Suisse) est artiste, elle vit et travaille à Lausanne. Après avoir obtenu un diplôme en Arts Visuels option représentation avec mention à la Haute Ecole d'Arts et de Design de Genève (HEAD – Genève) en 2009, elle y obtient par la suite un master en pratiques artistiques contemporaines WORKMASTER en 2018. Son travail est principalement basé sur une activité régulière du dessin et de la peinture, créant une mythologie onirique et fantasmagorique où viennent se rencontrer des figures, des situations imaginées et imaginaires ainsi que des personnages plus ou moins reconnaissables. Depuis 2019, elle intègre à sa pratique également celle de l'installation (The voice within, smallville Space, Neuchâtel) ainsi que celle du son et de la création musicale (Péplum, 2020, Abstract, Lausanne). Elle intègre en 2020 deux collections de musées suisses - celle du MAMCO à Genève et celle du musée Yénisch à Vevey - et participe, entre-autre, à une exposition collective au musée cantonal des Beaux-Arts de Lausanne MCBA en 2021. En 2022 elle expose au château de Chillon, à la ferme de La Chapelle et chez Analix Forever. En 2023, elle expose également, parmi d'autres, au MBAC, au MRAC et au Museo la Villa dei Cedri.

Ce que montrent les circulations de formes dans le travail de Caroline Tschumi, c'est qu'il est difficile d'opposer, comme on le fait trop souvent, ce qui relève d'une inspiration intime, intuitive, voire prophétique et ce qui relève de la culture pop et de son appropriation et que les formes collectives imprègnent profondément nos imaginaires sans que nous en soyons toujours conscients.



Sans titre, A5, techniques mixtes, 2017

Vandy

www.atelier-vandy.ch

Vandy, une artiste multidisciplinaire passionnée, fait de l'expression artistique, une véritable exploration de la vie en mouvement, des émotions intenses et de l'interaction humaine. Son parcours artistique a commencé dès son plus jeune âge, imprégné de l'influence de sa mère, elle-même artiste. Les cours de peinture à l'huile l'ont introduite dans un univers d'expressions créatives dont elle ne s'est jamais détournée.



Guidée par sa passion pour le numérique et l'art traditionnel, Vandy a choisi de parfaire ses compétences en arts graphiques au Canada, sa terre natale. Cette union de l'ancien et du nouveau a façonné son style artistique polyvalent et distinctif.



The Long Way Home »Encre et aquarelle sur papier, 33 x 63 cm, 2023
Julie Maltais alias Vandy

Miguel Martos

Mon travail artistique se développe dans les domaines de la bande dessinée, de l'illustration et de l'animation 2D. Les sujets que j'aborde sont les relations interpersonnelles et la recherche narrative. Le développement conceptuel de mon travail est d'une importance capitale, mais c'est l'expérimentation esthétique à travers les formes et les formats qui m'aide à dépasser la logique intellectuelle, permettant la poétisation du discours. Le travail qui en résulte naît d'une introspection et d'une étude de mon contexte social, avec la certitude que la métaphore et le silence peuvent vaincre le bruit. Concernant ma formation académique, j'ai étudié une Licence en Beaux-Arts à l'Université de Grenade, en passant une année d'échange à l'Académie Royale des Beaux-Arts de Bruxelles, et j'ai complété le Master en Production Artistique Interdisciplinaire à l'Université de Malaga. Dans mon parcours artistique, je peux souligner l'exposition individuelle « Fragment d'une histoire en cours » dans la salle d'exposition PTS de Grenade en 2019, l'exposition « Habitar la Pausa » au CAC La Coracha 2021-22, ou l'exposition collective « Voix sur le récit visuel » à Poznan organisé par la Faculté de peinture et de dessin de l'Université des Arts de Poznan en 2021.

Un récit visuel sur deux frères, deux graines, deux histoires de début, de croissance et d'expansion.



"Solar" est une œuvre sérigraphiée à 2 encres. Edition limitée à 20 exemplaires. Papier 50x70cm Édition Canson 250g.

Léandre Renoir
leandrerenoir.com

Diplômé d'un Master à l'École des Arts de la Sorbonne, à la fois peintre de l'abstraction lyrique et photographe de l'autoportrait, ses deux médiums sont pour lui liés par la lumière qui est la source de notre vie à tous. Il s'attarde sur cette lumière dont il a un besoin intrinsèque, c'est sa catharsis, sans l'Art il ne serait sûrement plus des nôtres.



Dans cette abstraction lyrique, la notion d'Âme est le punctum que je souhaite transmettre, le mélange de bleu, de noir et d'un argenté très doux symbolisent le mystère, le transcendant et le côté impalpable de notre Âme. On a plus ou moins conscience de celle-ci, cela dépend du bagage culturel et social propre à chaque individu. Pourtant quand un être cher nous quitte on sent bien qu'il y a un ailleurs qui nous dépasse, voire qui nous enveloppe ... C'est cette idée de la trace de l'Âme que je tente de mettre en exergue ici.



« Nos Âmes, Série Incertitude
Pigments et acrylique sur papier photographique argentique 38.5 X 29.5 cm

Isa Nieto

@soyisanieto



Isa Nieto. Priego de Córdoba, Andalousie (Espagne) 1990. Isa Nieto a étudié les Beaux-Arts à Séville, où elle a passé cinq ans à travailler sur divers projets artistiques. Elle s'est ensuite spécialisée dans la peinture, la gravure et le design, pour finalement revenir à la peinture, bien que cette fois-ci avec une perspective plus intime et symbolique. Sa pratique artistique repose principalement sur l'illustration et se rapporte au petit, au subtil et à l'ordinaire. Elle explore des thèmes tels que la mémoire, les racines et le temps d'un point de vue autobiographique, ainsi que la relation que les êtres humains établissent avec leur environnement et d'autres êtres ou objets qui les entourent.

Description

"Elle est Yamila, une héroïne du peuple berbère qui a participé aux soulèvements contre le pouvoir central du IXe siècle. On raconte que la guerrière Amazigh était puissante, forte et habile dans la manipulation des armes. Elle fut encore une autre femme négligée par l'histoire, bien que ses exploits figurent dans les chansons populaires berbères. Les femmes berbères ont servi de modèles à la société d'Al-Andalus non seulement par leur sagesse, mais aussi par leur aspect guerrier. Le peuple berbère de la région septentrionale du Maroc a apporté à la péninsule ibérique à la fois une population et une culture, laissant derrière lui un héritage artistique significatif, en particulier en Andalousie."



Yamila

Linogravure sur papier fait main. A3

Partenariats artistiques

L'association Espace Artistes Femmes : Rose-Marie Berger est partenaire, depuis décembre 2020, avec l'Association SheCanHeCan, fondée par Vibeke Thomsen à Monaco. Caran d'Ache est également sponsor de l'Association depuis 2021 ainsi que Té d'iCy.



Association Espace Artistes Femmes : Rose-Marie Berger
Avenue de la Harpe 1, 1007 Lausanne

info@espaceartistesfemmes.ch – www.espaceartistesfemmes.ch