



présente

*Connexions Intimes :  
Exploration de l'Être  
connecté*



Avec

Sophie Bosselut  
Cécile Goffart  
Flavie Greuet  
Daniela Markovic  
Audrey Piguet  
Alexandra Schafer  
Alexia Weill

Exposition

du 6 septembre  
au  
14 décembre 2023

Meanquest  
Chemin du Dévent 7  
1024 Ecublens

Vernissage  
le 5 septembre à 18h30

## **Présentation de l'association**

### ***Espace Artistes Femmes : Rose-Marie Berger***

Projet né en janvier 2018 puis devenu association en septembre 2020, *Espace Artistes Femmes* a été créé par Marie Bagi, titulaire d'un doctorat en Histoire de l'art contemporain et Philosophie. Elle est l'auteure d'une thèse publiée - *L'Art au féminin I et II* - qui traite de l'intime dans les oeuvres des artistes femmes et leur reconnaissance tardive dans le monde de l'art. Son but est de donner un souffle nouveau à l'art contemporain en mettant en avant le concept de processus de l'intime.

### **Quelques mots de la fondatrice et présidente Marie Bagi au sujet d'*Espace Artistes Femmes : Rose-Marie Berger***

« Il va sans dire que je souhaite mettre en avant les femmes dans le monde de l'art. Aujourd'hui, nous parlons aussi bien de musées que de galeries d'art. L'important est de proposer un concept d'exposition innovant qui donnerait un nouveau souffle à l'art contemporain en contribuant à la visibilité des femmes dans le monde de l'art.

Le résultat d'une œuvre d'art n'est pas évident pour tout le monde et donc, pour la rendre accessible, il est essentiel de faire connaître le processus. C'est pourquoi je travaille avec des artistes femmes qui sont prêtes à faire de la médiation culturelle avec leur propre travail. Simone de Beauvoir disait « on ne naît pas femme, on le devient », moi je dis « on ne devient pas artiste, on naît artiste ». C'est un appel des profondeurs de notre être que nous pouvons percevoir à travers des œuvres conçues pour matérialiser un sentiment sur le monde ou sur les autres.

Informer le public intéressé par l'art- le travail des historiennes et historiens de l'art- mais qui n'a pas les connaissances suffisantes dans ce domaine est tout aussi fondamental. Cet espace est un moyen de démontrer l'importance de l'art des artistes femmes pour la société. La sensibilisation de tous les publics pourrait conduire à une augmentation positive et certaine de l'intérêt artistique de chacune et de chacun.»

## **Pourquoi choisir de nommer l'association *Espace Artistes Femmes : Rose-Marie Berger* ?**

« Rose-Marie Berger (1922-2019) était l'épouse de l'illustre historien de l'art et personnalité suisse René Berger (1915-2009). Tous deux furent comme des grands- parents pour mes frères et moi. René Berger est d'ailleurs un exemple pour le monde de l'art. C'est en partie lui qui m'a donné l'envie d'en faire mon métier. Leur fils, Jacques-Edouard Berger (1945-1993), également brillant historien de l'art, a laissé une collection unique gérée aujourd'hui par la Fondation qui porte son nom. Rose- Marie Berger avait donc un lien tangible avec l'art, mais pas seulement au travers de ces hommes. En effet, elle était aussi une artiste de talent. C'est pourquoi, j'aimerais pouvoir présenter certaines de ses oeuvres dans cet espace et lui rendre hommage pour la femme et l'artiste merveilleuse qu'elle a été. Malgré le fait que son mari la soutenait dans son art, elle a préféré laisser briller ces hommes. Ce « sacrifice » est un exemple de la condition des artistes femmes à l'époque. D'une certaine manière, si nous évaluons la situation d'aujourd'hui, cette condition n'a guère évolué. C'est pourquoi cet espace est également ma contribution à la visibilité des oeuvres de Rose-Marie Berger. »

La Fondatrice et Présidente, Marie Bagi

### **Le comité de l'Associaton**



**Marie Bagi**  
Présidente



**Raphaël Bagi-Laurent**  
Vice-président



**Audrey Piguet**  
Médiatrice culturelle



**Nicolas Baechtiger**  
Membre



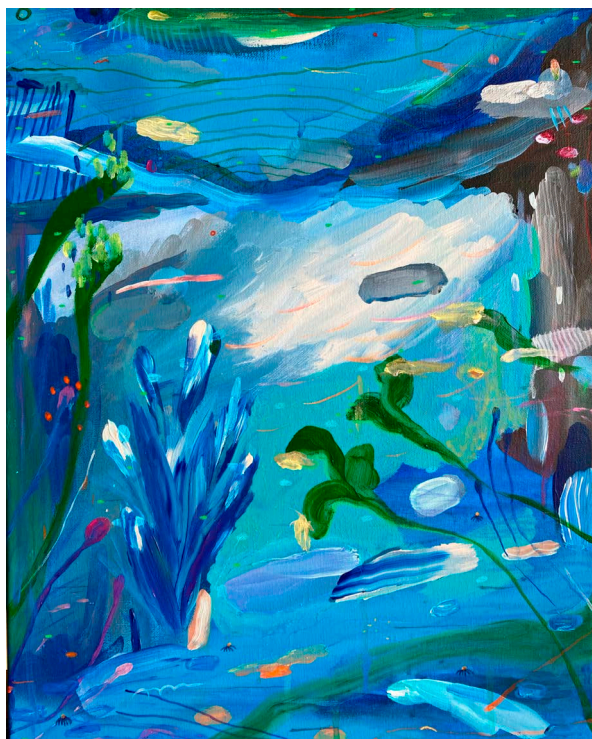
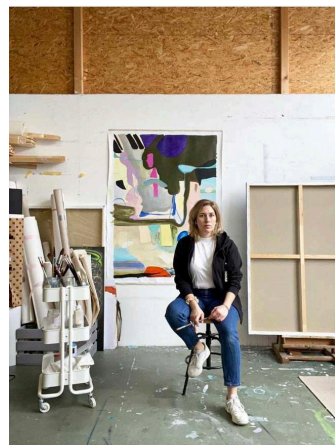
**Daniela Markovic**  
Assistante

### **Rédaction et conception du fascicule**

Audrey Piguet pour *Espace Artistes Femmes : Rose-Marie Berger*  
Médiatrice culturelle et photographe professionnelle

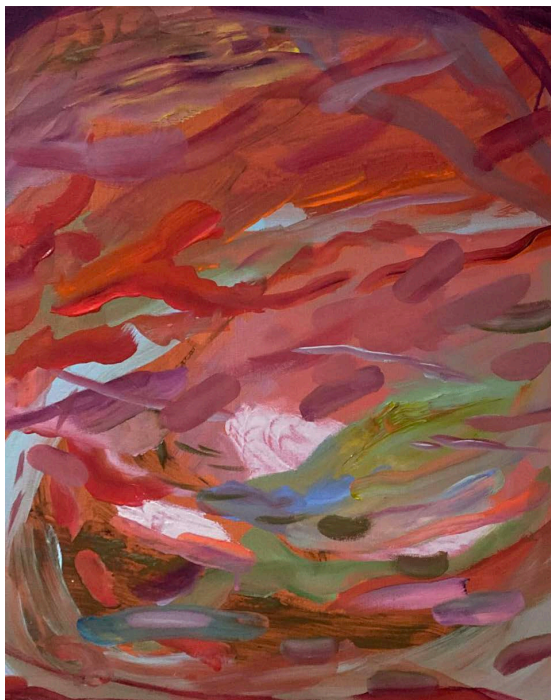
[www.espaceartistesfemmes.ch](http://www.espaceartistesfemmes.ch)

Née à Milan, établie à Epalinges depuis 2008. Entre 1999 et 2004 elle a vécu entre la Suisse et l'Italie. Diplômée à l'école polytechnique de Milan, en 1999 elle est venue pour la première fois à Lausanne pour suivre une année à l'EPFL comme étudiante Erasmus. Puis en 2001 y est revenue pour le travail de diplôme, en 2004 pour sa thèse de doctorat à la Faculté de Biologie et Médecine. Mère de 3 enfants, employé à 50% dans une Banque, artiste autodidacte depuis 2009, avec un parcours expositive entre la Suisse et l'Italie. Témoignant d'une recherche artistique constante entre énergie et sérénité, Raffaella Bruzzi nous invite à un voyage surprenant dont le but ultime est de toucher au plus près de ses émotions.



« Minute sous-Marine », 2022, acrylique sur toile, 40x50cm

Parfois, alors que je ne souhaite rien représenter, un espace se crée sans que je n'en ai du tout l'intention, comme une image révélée. Une révélation ? Étrangement, c'est toujours la sensation, la vibration de la mer et de ses profondeurs qui me revient en surface sur une toile ou une image filmée. Son mouvement et sa chaleur, son illusion. Elle est impossible à posséder, à étreindre. Une vision fulgurante, mystérieuse. Un paysage dans lequel toujours nage. De toute façon, c'est soit ici, soit dans l'espace. L'infini. Le silence. La beauté. Un certain ordre des choses dans un chaos sans fin. Heureusement que l'art existe. Heureusement.



Tout rebondit, dans son ventre mou, ses viscères alanguies comme des algues, le chant d'une aurore, serpentine et allègre transbahute en son sein tous les espoirs du monde. Tandis que les coups de pinceaux doucement, avec sensualité, épousent les carcasses encore généreuses d'une toile muette, de par des mouvements alanguis et funèbres. Il en est ainsi des visions qui s'imposent à moi. Elles ont du sang tout autant du rêve. De la magie tout autant que du souffre. Je ne cesse au travers de mes toiles que de tâcher de trouver un équilibre avec ces antipodes qui me constituent, et qui constituent ce que nous appelons souvent la condition humaine. Dualité mon amour.

*Anatomie de la Chair*, technique mixte sur toile, 50x60cm

Du feu sous les pas. Tous les jours nos pieds dansent à même la foudre. Une folie incessante où les corps tourbillonnent, où le soleil bouillonne, où on croirait l'espace d'un instant vivre dans de la lave et cracher de la roche. Nous ne sommes que matières ? Que rage ? Que guerre ? Que fantasma ? Nous sommes avant tout une dissolution de tous les spectacles que nous offre ce monde. Un agglomérat de beauté et de laideurs enfouies sous la terre et qui ressurgit à chaque tremblement, vacillement, sursaut de l'attraction... tout s'arrache, tout se crève, tout se vénère. Et dans ce sang et cet élan qui me consume, mes yeux tâchent et tâchent encore de trouver cette fusion par delà les couleurs, les rythmes sur une toile qui n'a rien demandé d'autre que d'être vue, lue, racontée, détestée ou encore aimée. Être là comme cette tempête au fond de nous, qui tous les jours, nous réveille.



*Sous la peau, Météores*, technique mixte sur toile, 50x60cm

## Cécile Goffart

[www.cecilegoffart.com](http://www.cecilegoffart.com)

Je suis née en Belgique . Arrivée en Suisse après mes études d'assistante sociale, j'y réalise mon parcours professionnel dans le domaine social centré sur les relations humaines. Maman de trois enfants, je m'épanouis aussi à travers des disciplines artistiques comme la danse et le théâtre.

Petit à petit, je découvre la peinture et me lance de façon autodidacte à la découverte de l'acrylique , des pigments ainsi que de différentes matières qui me permettent de réaliser des toiles abstraites .

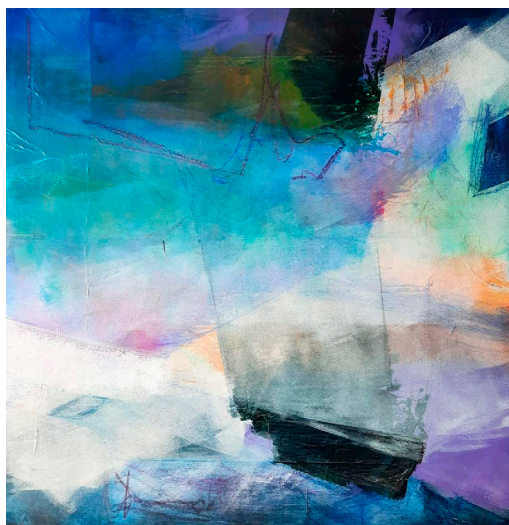


La nature ainsi que les paysages marins sont mes sources d'inspiration mais c'est au cœur de mes émotions que naissent mes tableaux. Chacun est un voyage, je sais où il commence mais jamais où il se termine. La peinture est pour moi un terrain d'expérimentation et de lâcher prise...



*Dans la quête de soi, nos différentes parts de nous-même s'entremêlent, se superposent, tissent des liens invisibles mais bien présents, dans un flux d'énergies qui nous rendent vivants...*

Acrylique, 100x100 cm



*Comme un bateau balloté par la mer, je monte et je descends au gré des vagues dans les profondeurs de mon être, faisant corps avec les éléments qui me portent....*

Technique mixte, 80x80 cm



*Connexion à soi, connexion au monde, besoin vital de cette nature, de sa beauté pour un retour à soi....* Technique mixte, 80x80 cm

## Flavie Greuet

Instagram.com : flaviesg

Flavie Greuet est née le 21 Octobre 1976 en région parisienne. Elle étudie l'architecture d'intérieur et le design produit à l'école Nissim de Camondo à Paris. C'est durant ces années qu'elle découvre le dessin de modèles vivants avec sa professeure Marie Christine Palombit, elle-même artiste. Elle obtient son diplôme en 2002 puis travaille en agence pendant plusieurs années.



Elle décide de créer sa propre société « Mandarine » en 2008. Elle épouse Michael Sochon en 2010, ils ont 2 filles Emma et Camille. Ils quittent la France en 2013 pour s'installer en Suisse. Elle travaille alors comme architecte d'intérieur mais surtout comme lighting designer jusqu'en 2022. C'est suite à un accident où elle se blesse le genou qu'elle décide de retrouver ses premiers amours, le dessin. Elle utilise essentiellement le fusain et le pastel gras pour intégrer la couleur et la matière dans ses dessins. Passionnée et modèle de Shibari, art ancestral japonais intimement lié à la méditation, le lâcher prise et l'esthétisme du corps, elle s'en inspire principalement aujourd'hui.



### *Grace*

Dans ce dessin, Flavie Greuet transmet l'essence de l'harmonie et de la plénitude qui émergent au cours d'une séance de Shibari. Le dessin incarne la libération de l'esprit à travers la dissipation des contraintes physiques ressenties par le modèle. Le Shibari révèle un paradoxe fascinant : en étant attaché, le modèle peut en réalité transcender son corps et se consacrer pleinement à la plénitude de son esprit.

Intitulée « Grace », cette pièce explore la manière dont la beauté et la liberté peuvent être perçues. Elle exprime comment, malgré les contraintes visibles, on peut se sentir à la fois magnifique et libéré. Le Shibari devient ainsi un moyen de trouver une harmonie intérieure en dépassant les limites corporelles. Flavie Greuet réussit à capturer cette complexité à travers son œuvre, illustrant la possibilité de se sentir véritablement libre et en paix au sein même de la contrainte, et de vivre une expérience de grâce et d'ouverture spirituelle.





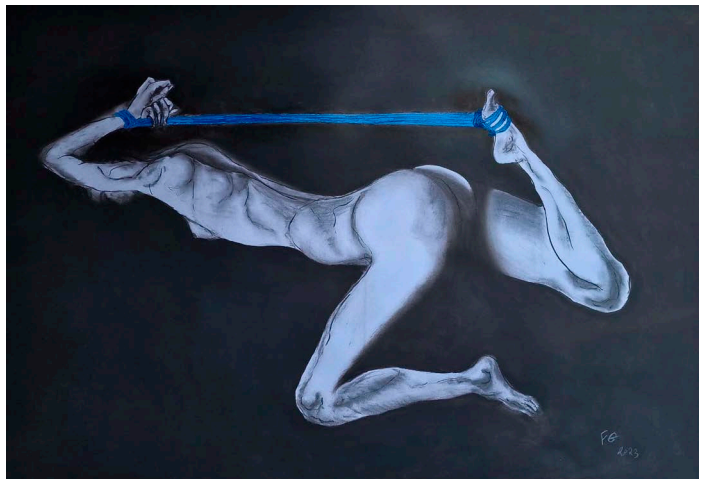
### *Cherry*

En décembre 2022, l'artiste Flavie a créé ce dessin intitulée «Cherry». Elle explore l'art du Shibari en l'intégrant pour la première fois à des éléments floraux. L'utilisation de fleurs de cerisiers, emblématiques de la culture japonaise, ajoute une dimension particulière à cette composition. La suspension traditionnelle du Shibari, connue pour sa quête de mettre en valeur la beauté du corps féminin, est ainsi ponctuée par les délicates floraisons de cerisiers. Le titre de l'œuvre, « Allégorie du cerisier, la floraison de l'esprit », reflète la signification que l'artiste cherche à communiquer. Cette œuvre sert de métaphore

pour les possibilités qu'offre le Shibari en termes d'exploration de soi. Tout comme les cerisiers fleurissent pour révéler leur beauté éphémère, l'art du Shibari permet également une ouverture de l'esprit et une exploration de soi-même. L'association des éléments floraux avec la démarche artistique du Shibari crée une harmonie entre la beauté naturelle et la transformation artistique, capturant ainsi la complexité de l'expression personnelle à travers cet art ancien.

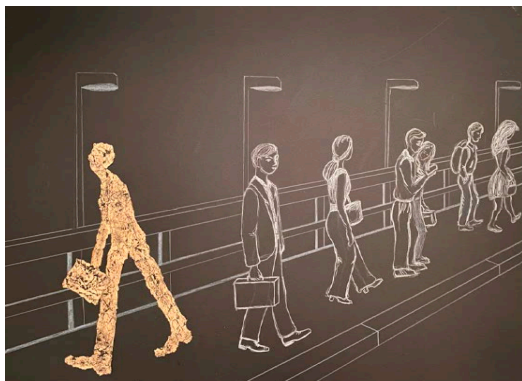
### *Persistence*

Le travail de Flavie Greuet explore continuellement l'harmonie entre le corps et les cordes. Elle accentue les courbes du corps féminin tout en mettant en lumière la transformation mentale possible grâce à la transcendance corporelle. Dans sa pièce intitulée « Persistence », la corde tendue, semblant être retenue par le modèle lui-même, incarne la détermination de l'esprit. C'est un rappel puissant de la ténacité intérieure, de la volonté de ne pas relâcher les efforts jusqu'à l'atteinte de l'objectif. Cette tension révèle l'essence de la persévérance, symbolisée par la libération finale et l'épanouissement de l'esprit, conduisant ainsi vers une pleine conscience de soi. Flavie Greuet, à travers cette œuvre, capture visuellement la lutte et la victoire intérieures qui accompagnent la recherche de la pleine conscience.



**Daniela Markovic**  
**www.danielamarkovic.com**

Née le 19 décembre 1976 à Rambouillet de parents d'origine serbe, je grandis au sein d'une famille attachée aux traditions et aux valeurs strictes et rigoureuses du travail. Très tôt, j'éprouve le besoin de m'évader à travers différentes formes d'art : je dessine, peins, modèle et sculpte. On retrouve mon amour pour les matières dans la plupart de mes oeuvres. La présence des volumes comme des épaisseurs, se retrouve tout au long de mon processus de création. Je cherche à fixer l'image ainsi que les sentiments procurés par un paysage ou un sujet. Après des études d'économie en Allemagne et en Angleterre, je pars vivre sept ans à Londres avant de m'installer en Suisse, au bord des rives du Lac Léman, où je reprends mes pinceaux. En 2019, j'expose une première fois à Lausanne une série de toiles sur le lac Léman intitulée «Roi de nos Lacs». En 2020, une nouvelle série «À fleur de peau» ayant pour thématique l'intime et la fragilité de la femme prostituée voit le jour. 'A fleur de Peau' a depuis été exposée à Marseille (2021), Lausanne (2022) et Rambouillet (2022). Aujourd'hui, je suis étudiante en Licence d'Arts Plastiques à l'université Paris 1 Panthéon-Sorbonne (L2) dans le but de perfectionner mon savoir-faire et mon approche artistique. J'ai récemment eu l'honneur de devenir membre de l'association Espace Artistes Femmes à Lausanne dans laquelle le concept de «l'intime» est central.

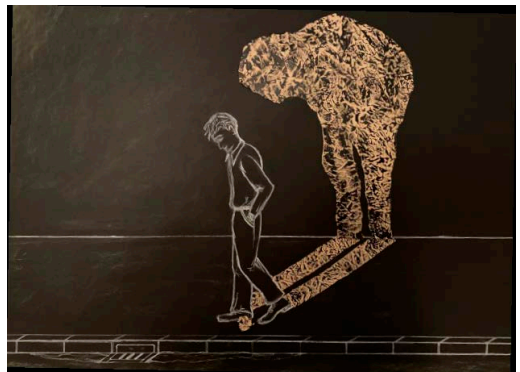


Cette oeuvre symbolise la fuite de la foule et du tumulte de la société. Elle nous interpelle sur notre besoin inné de nous connecter avec notre essence intérieure, de nous éloigner de l'agitation pour redécouvrir notre authenticité.

*Dans l'enfer des villes, tu te dérobes*, crayon de couleur blanc et papier Kraft sur papier Canson noir, 53x73 cm

Un homme à l'ombre de ses sentiments qui est représentation du poids émotionnel qui impacte nos connexions intérieures et extérieures. L'ombre reflète le poids de nos pensées et nos émotions.

*Nuit Noire*, Pastel Pitt blanc sur un papier Canson noir et papier Kraft, 53x73 cm





*L'espresso*, Serie de linogravure sur papier journal, 21x26 cm

Cette série de linogravures imprimées sur des journaux représente un petit-déjeuner italien avec une machine à expresso et sa tasse, ainsi qu'un croissant. Elle évoque l'idée du petit-déjeuner parfait, accompagné d'un journal pour découvrir les actualités du monde. Cependant, cette composition soulève une question sur notre attitude face à ces nouvelles souvent désastreuses.

L'oeuvre invite à réfléchir sur notre comportement lorsqu'on lit ces actualités alarmantes tout en sirotant notre café. Bien que nous puissions être indignés par ce que nous lisons, nous finissons tout de même notre petit-déjeuner et retournons à nos tâches quotidiennes. Les nouvelles, aussi perturbantes soient-elles, semblent perdre de leur importance. La vie continue, et la misère des autres ne nous préoccupe finalement pas tant que cela, car nous ne sommes pas directement touchés. Nous pouvons donc continuer à boire notre café en toute tranquillité. Cette série est réalisée sur des revues politiques italiennes : *L'Espresso*. Cela ajoute une dimension intéressante à l'oeuvre. L'utilisation d'un journal dans une langue mélodieuse rappelle les vacances et l'atmosphère italienne. Cela renforce le contraste entre notre plaisir égoïste du petit-déjeuner et les problèmes du monde extérieur.

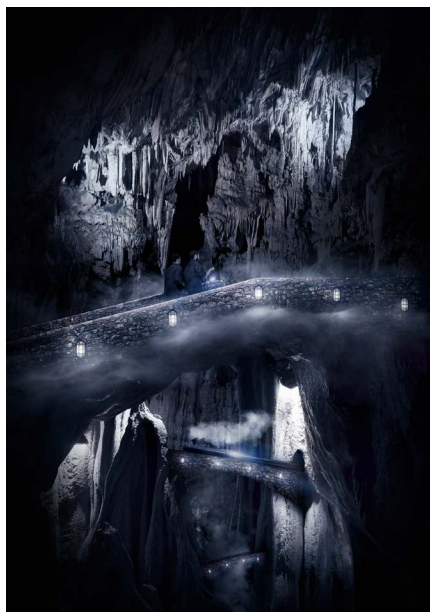
## Audrey Piguet

[www.audreypiguet.com](http://www.audreypiguet.com)

Audrey Piguet est une photographe diplômée avec mention honorable en 2012 de l'école de photographie de Vevey (CEPV). Elle navigue depuis entre les travaux commerciaux (mode et publicité) et son travail artistique. Elle donne régulièrement des ateliers et des formations dans le domaine de la photographie et de l'analyse d'images. Son travail a fait l'objet de nombreuses publications et récompenses, notamment le deuxième prix du Jeunes talent suisse en photographie en 2012 et une sélection par MAGNUM Photos en 2020. Elle a eu l'occasion de réaliser plus d'une quarantaine d'expositions individuelles et collectives en Suisse, en France, en Croatie, mais aussi en Allemagne et aux Etats-Unis. Sa première monographie «Dark Glow» a été publiée en 2014 aux éditions l'Âge d'Homme. Certaines de ses photographies font partie de collections privées et publiques, comme celle de Photo Elysée (CH), de la Maison d'Ailleurs (CH) ou du Centre de la Photographie en Pennsylvanie (USA).



Depuis l'automne 2020, elle a rejoint l'association «Espace Artistes Femmes» en tant qu'artiste, mais aussi en tant que membre du comité et responsable de la médiation culturelle. Elle est également membre de l'association du VFG (association de créateurs photographes).



*Suis-Moi*, 100x70 cm

Tirage ultrachrome sur papier perlé, collage sur base noire 20mm avec finition acrylique.

5 ex. + 2 AP.

Les trois oeuvres proposées sont issues du projet intitulé «Hypogée», un projet artistique engendré par quatre artistes suisses romands- David Amaral, David Campanico, Joël Beney et Audrey Piguet- et réunissant littérature, musique, illustration et photographie.

Les photographies d'Audrey dépeignent des scènes de cette histoire de science-fiction, d'une dystopie critique de notre société et des différentes problématiques passées mais aussi actuelles.



*Fracas & Bourdonnements*, 70x100 cm, tirage ultrachrome sur papier perlé, collage sur base noire 20mm avec finition acrylique. 5 ex. + 2 AP.



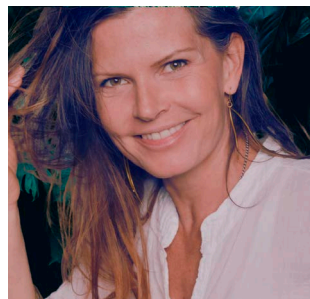
*Simulacre*, 70x100 cm, tirage ultrachrome sur papier perlé, collage sur base noire 20mm avec finition acrylique.  
5 ex. + 2 AP.

L'histoire imaginée raconte l'épopée de deux amis décidés à s'extirper de leur condition précaire à travers une quête identitaire semée d'embûches qui leur réservera bien des surprises. Audrey est depuis toujours passionnée par les mondes imaginaires. À travers son travail de photographe, elle aime capturer le réel afin de le remodeler et d'en proposer une version plus onirique, sans toutefois occulter la part d'ombre des univers qu'elle représente. En effet, l'aspect fantastique des scènes représentées et les nombreux détails présents ramènent tantôt au début de l'exploitation minière liée à la mondialisation qu'à l'évolution technologique et à l'ultra- modernisation, amenant parfois à un risque de démesure.

Grâce à un travail mêlant prises de vue extérieures et intérieures et une composition minutieuse des différents éléments grâce au travail de postproduction, ces photographies évoquent autant le passé que le présent, mais aussi le futur. Au-delà de leur aspect phantasmagorique, elles questionnent sur l'impact de l'évolution humaine, sur la lutte des classes et sur la manière dont nous utilisons les anciennes et nouvelles ressources à notre disposition et comment celles-ci, si utilisées à mauvais escient, peuvent potentiellement nous être préjudiciables.

**Alexandra Schafer**  
**[www.alexandraschaferart.com](http://www.alexandraschaferart.com)**

Alexandra crée des oeuvres d'art qui produisent des expériences et ressentis intérieurs. Elles sont basées sur une nouvelle forme d'art, l'art énergétique. Ses oeuvres, talismans contemporains, émettent une énergie subtile et invisible. Elles sont empreintes d'amour, de lumière et de connaissances visant à harmoniser une personne ou un lieu.

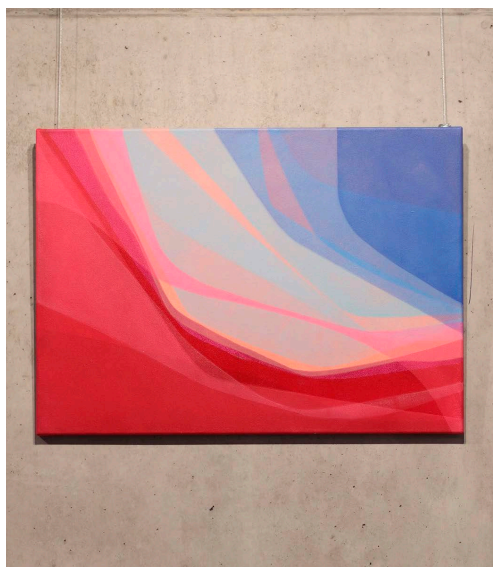


L'artiste a la faculté de concentrer cette énergie subtile et d'en encoder ses oeuvres. Celles-ci vont à leur tour émaner cette vibration à l'environnement qui les entoure et génèrent ainsi des expériences intérieures propres à chaque observateur. Ses toiles se reconnaissent au premier coup d'oeil : des lignes courbes symbolisent la grâce, tandis que les rouges grenat ou carmin, les bleus cobalt ou céruleen, les roses bonbon ou magenta renvoient à la lumière.

L'artiste recherche la perfection des lignes et l'équilibre harmonieux des teintes pour happer votre regard et vous attirer dans un cercle de fascination et de beauté.



*Les deux amants ne font qu'un*



*Les deux amants ne font qu'un*



*L'oeil du Dauphin*

**Alexia Weill**  
[www.alexiaweill.ch](http://www.alexiaweill.ch)

Alexia Weill est une sculptrice franco-suisse. Elle a étudié la réalisation de films aux Beaux-Arts de Paris ainsi que la sculpture et le dessin. Depuis plusieurs années, elle explore l'espace urbain avec des créations originales où elle intègre l'histoire d'un lieu et sa perception du temps pour livrer des créations à la fois dynamiques et intemporelles. Ses œuvres urbaines sont dans les collections des villes de Blonay-Saint-Légier, Villeneuve, Aigle et Morges. En 2018, elle a été la première artiste invitée par la célèbre agence américaine *Corcoran*, à exposer ses œuvres à New York à l'occasion du lancement «ART & Real Estate». Ses sculptures ont été exposées à «Aqua Art Basel Miami» avec *Uncommon Beauty Gallery* puis à New York en 2019 et à Dubaï avec *Chi-Ka Art Space*. Ses œuvres sont présentes dans de nombreuses collections privées en Suisse et à l'étranger. Depuis 2021, elle explore le monde numérique en créant des sculptures immergées dans la réalité virtuelle (NFT).



*Pink in the dark*, 45x25x25 cm  
Tressage de chêne, résine et acrylique  
sur canevas



*Pink in the night*, 50 cm  
Sculpture en résine et acrylique





*Ove*, 120x80 cm  
Oeuvre digitale édition photo sur alu dibond.  
Le lien originel de l'être archétypal.

## Partenariats

L'association Espace Artistes Femmes : Rose-Marie Berger est partenaire, depuis décembre 2020, avec l'Association SheCanHeCan, fondée par Vibeke Thomsen à Monaco. Mais également avec «Té d'iCy», partenaire officiel des évènements de l'Association.



«SheCanHeCan est une association monégasque sans but lucratif, créée en 2011. Elle a pour but d'encourager tous les individus à remettre en question les stéréotypes et à réaliser leur plein potentiel indépendamment de leur genre et autres identités sociales. L'association vise aussi à inspirer les filles à prendre des rôles dirigeants, ainsi qu'à reconnaître et remettre en valeur les contributions et succès des femmes à travers l'histoire.»



«En plus de vouloir recentrer la consommation sur des produits locaux artisanaux de qualité et de livrer de manière responsable en zone urbaine, on souhaitait aller plus loin. On a ainsi cherché à limiter l'énergie dans la conception de nos emballages. De là, nous est venue l'idée de réutiliser des cartons usagés. On leur donne une seconde vie alors qu'ils étaient destinés à être détruits. Afin de protéger un maximum nos produits lors du transport, on isole ces derniers avec des copeaux de cartons récupérés pour qu'ils arrivent devant ta porte en un morceau. Si ce n'est pas beau !» Théo & Cyril

